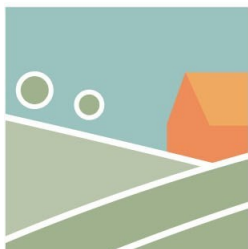
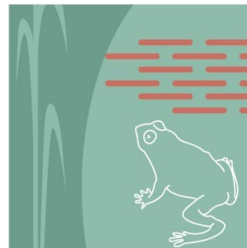
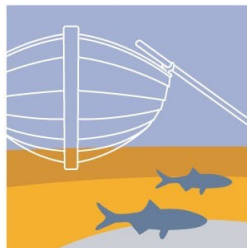
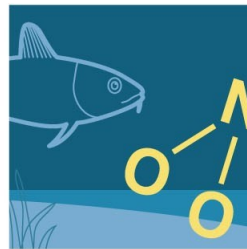


# ÅTGÄRDSPROGRAM FÖR SVALÖVS MILJÖMÅL 2017-2022



## Projekt

Charlotte Lundberg, kommunekolog, sammanställning av samtal med samhällsbyggnadsnämndens ordinarie ledamöter

Olof Röstin (M), ordf. samhällsbyggnadsnämnden

Fredrik Jönsson (C), v. ordf samhällsbyggnadsnämnden

Julius Hansson (S), ledamot

Anna Roslund Hed (s), ledamot

Marie Irlblad (C), ledamot

Annie Karlsson (S), ledamot

Teddy Nilsson (SD), ledamot

Granskad av Linnea Widing, plan- och byggchef, och Tobias Varga, planarkitekt.

# ÅTGÄRDSPROGRAM FÖR SVALÖVS MILJÖMÅL 2017-2022

## BAKGRUND

Sveriges 16 miljömål beskriver det tillstånd i den svenska miljön som miljöarbetet ska leda till. Dessa mål samt det regionala programmet ”Skånska åtgärder för miljömålen” och kommunens miljömålsprogram 2010- 2015 har legat till grund för framtagandet av åtgärdsprogram för Svalövs miljömål 2017-2022. Det finns också en koppling Nagoya-målen och till FN:s 17 hållbarhetsmål.

Åtgärdsprogrammet har tagits fram i samarbete med ordinarie ledamöter i samhällsbyggnadsnämnden. Arbetet har bedrivits genom samtal kring de miljöutmaningar som Svalövs kommun står inför. Samtalen påbörjade hösten 2016 och fortsatte under 2017.

## ÖVERGRIPANDE SYFTE MED MILJÖMÅLEN

"Det övergripande målet för miljöpolitiken är att till nästa generation lämna över ett samhälle där de stora miljöproblemen är lösta, utan att orsaka ökade miljö- och hälsoproblem utanför Sveriges gränser."

Generationsmålet är ett inriktningsmål för miljöpolitiken. Målet ger vägledning om de värden som ska skyddas och den samhällsomställning som krävs för att nå önskad miljö kvalitet. För att nå målet krävs en ambitiös miljöpolitik i Sverige, inom EU och i internationella sammanhang. Generationsmålet är vägledande för miljöarbetet på alla nivåer i samhället.

Generationsmålet innebär att förutsättningarna för att lösa miljöproblemen ska nås inom en generation efter att systemet infördes år 1999. I regeringens proposition 2000/01:130 "Svenska miljömål - delmål och åtgärdsstrategier"

preciserades att generationsmålet skulle vara uppfyllt år 2020.

Miljöpolitiken ska fokusera på att:

- Ekosystemen har återhämtat sig, eller är på väg att återhämta sig, och deras förmåga att långsiktigt generera ekosystemtjänster är säkrad.
- Den biologiska mångfalden och natur- och kulturmiljön bevaras, främjas och nyttjas hållbart.
- Människors hälsa utsätts för minimal negativ miljöpåverkan samtidigt som miljöns positiva inverkan på människors hälsa ska främjas.
- Kretsloppen är resurseffektiva och så långt som möjligt fria från farliga ämnen.
- En god hushållning sker med naturresurserna.
- Andelen förnybar energi ökar och att energianvändningen är effektiv med minimal påverkan på miljön.
- Konsumtionsmönstren av varor och tjänster orsakar så små miljö- och hälsoproblem som möjligt.

## SYFTE MED ÅTGÄRDSPROGRAM FÖR SVALÖVS KOMMUNS MILJÖMÅL

Syftet med Svalövs åtgärdsprogram för miljömålen 2017-2022 är att förbättra miljö tillståndet i kommunen och att sprida kunskap om strategiskt miljöarbete till kommunens alla verksamheter och till kommuninvånarna.

## FOKUSOMRÅDEN, ÖVERGRIPANDE MÅL OCH ÅTGÄRDER

Svalövs åtgärdsprogram för miljömål är indelat i fem fokusområden såsom Hållbara transporter, Hänsyn till Skånes hav, Sjöar och vattendrag, Hushållning med Skånes mark och vattenresurser, Skydd av Skånes natur och kulturarv och Hållbar konsumtion i Skåne. För varje fokusområde finns ett övergripande mål för vart kommunen vill nå och en kort nulägesbeskrivning

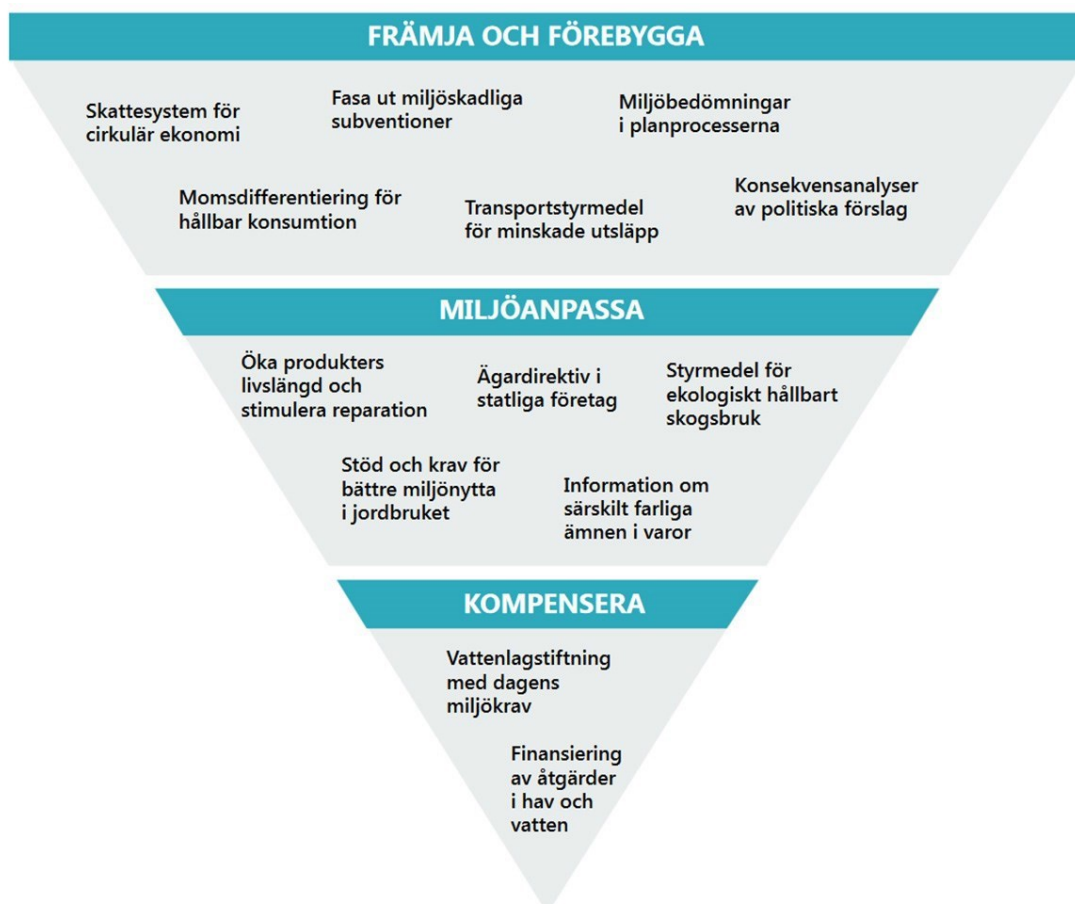
för hur det ser ut i Svalövs kommun organisation. Under varje fokusområde finns underteman (Svart rubrik och **grön undertext**) med förslag på åtgärder som kommunen kan arbeta med (*kursiv text*).

Åtgärdsgrammet riktar sig främst mot kommunorganisationen som ska vara ett föredöme för kommuninvånarna i miljömålsarbetet.

I skriften Skånska åtgärder för miljömålen finns bakgrundsfakta kring varje fokusområde.

Se vidare <http://www.lansstyrelsen.se/skane/>

År 2017 kom Svalövs kommun på plats 77 i rikets miljöranking.



**Figur:** Samhället måste främja åtgärder så att inte miljöproblem uppstår. Källa: Naturvårdsverket

# 1. Hållbara transporter

**Nationella Miljömål som berörs av detta avsnitt är Begränsad klimatpåverkan, Frisk luft, Bara naturlig försurning, Ingen övergödning, Ett rikt växt och djurliv och God bebyggd miljö.**

**Mål:** Att Svalövs kommun arbetar för att bli en fossilfri kommun. Målet avser förutom transporter också uppvärmning av byggnader och produktion av el.

**Nuläge:** Svalövs kommun är en geografisk stor kommun med flera tätorter. Kommunorganisationen är stationerad i Svalöv och många och långa verksamhetsresor sker härifrån till de olika orterna.

I Svalövs kommunorganisation finns ca 150 fordon. Hälften finns på gymnasieskolan som bl.a. erbjuder utbildning på ett fordon och transportprogram. Bilparken drivs i huvudsak med fossilt bränsle. Det finns flera cyklar och el cyklar i kommunen. Kollektivfärdmedel tåg finns i Teckomatorp, Billeberga och Tågarp. I Kågeröd,

Röstånga och Svalövs är buss det kollektiva transportmedlet.

Kommunen medfinansierar en utbyggnad av persontrafik på Södersåsbanan till två nya stationer i Svalöv och Kågeröd.

En cykelplan finns med syfte att förbättra förutsättningarna för cykling i kommunen.

Kommunen har en resepolicy för tjänsteresor som syftar till att kommunens tjänstepersoner ska gå och cykla korta sträckor och ta buss eller tåg på långa resor.

Svalövs kommun har ställt sig bakom uppdraget ”Fossilbränslefritt Skåne 2020” som drivs av klimatsamverkan Skåne.

| Åtgärder  | Ansvar                      | Tid   | Kommentar   |
|---|-----------------------------|---|---|
| <b>Fysisk planering</b>   |                             |   |   |
| <b>Stark kollektivtrafik genom utvecklad översiktsplanering</b><br><i>Översiktsplanen ska ange att bebyggelse sker i kollektivnära lägen (500m-1000 m). I detaljplaner ska cykelstråk planeras in. Planera för pendelparkering för boende på landsbygden.</i> | Samhällsbyggnad             |   | I kommunens Bostadsförsörjningsprogram finns riktlinjer om att all nybyggnation i första hand ska ske i centrala och stationsnära lägen.            |
| <b>Drivmedel</b>  |                             |   |   |
| <b>Fossilbränslefritt Skåne</b><br><i>Kommunorganisation ska byta till fossilfri bilpark.</i>   | Kommunledning               | Svalövs kommun ska byta ut sin personbilspark till 2023 | En aktivitetsplan görs om hur omställning till fossilfri bilpark ska genomföras. Viktigt att det finns tjänsteperson som kan driva det här arbetet. |
| <b>Öka biogasproduktion och konsumtion av biogas.</b><br><i>Kommunen ska bli bättre på att sortera avfall till biogasproduktion.</i>  | Hela kommunens organisation | Kontinuerligt   | Svabo/Svalo måste skapa förutsättningar så att alla verksamheter inom kommunen kan sortera organiskt material                                       |
| <b>Utveckling av infrastruktur för energieffektiva och förnybara drivmedel</b><br><i>Kommunen ska bygga ut ladd- infrastrukturen för elbilar samt köpa och producera</i>  | Samhällsbyggnad Svabo/Svalo | Kontinuerligt   |   |

|   |  |               |  |
|---|--|---------------|--|
| <i>förnyelsebar el. (Sol, vind och vatten).</i>   |  |               |  |
| <b>Infrastruktur</b>  |  |               |  |
| <b>Attraktivare kollektivtrafik för ökat kollektivtrafikresande</b><br>Södersåsbanan som kommer igång 2021 kommer förbättra kommunens kollektivtrafik väsentligt och leda till minskad biltrafik.               | Samhällsbyggnad                              | 2021          | Planering sker kring de nya stationslägena för att underlätta för kollektivt resande.  |
| <b>Stärkt infrastruktur för gång och cykeltrafik</b><br><i>Genomföra gång- och cykelplan. Skaffa fler cyklar och underlätta för cykling.</i>  | Samhällsbyggnad                              |               |  |
| <b>Godstransporter</b>  |  |               |  |
| <b>Samlat agerande för utbyggnad av järnvägen för gods – och persontrafik.</b><br><i>Kommunen ska delta i Skånes strategiska trafikplanering</i>  | Samhällsbyggnad                              | Kontinuerligt |  |
| <b>Samordnade godstransporter för minskad trafik- och miljöbelastning.</b><br><i>Undersöka om samordnad varudistribution är en bra miljöåtgärd för Svalöv.</i>  | Hela kommunorganisationen                    |               |  |
| <b>Information och beteendepåverkan</b>   |  |               |  |
| <b>Information om klimat och luftföroreningar</b><br><i>Informera på hemsida och publika arrangemang. Bjuda in kommuninvånare på föreläsningar mm</i>   | Samhällsbyggnad                              | Kontinuerligt | Skånes luftvårdsförbund gör årligen mätningar på luften. Kommunen deltar i Earth Hour genom att släcka och sprida klimatkloda råd. |
| <b>Beteendepåverkan för minskat bilresande</b><br><i>Aktiviteter för kommuninvånare under Europeiska trafikantveckan och andra publika arrangemang. Information ska finnas på hemsidan och publika platser.</i> | Samhällsbyggnad<br>Energirådgivningen        | Kontinuerligt |  |
| <b>Minskad användning av dubbdäck</b><br><i>Information på hemsida och andra publika platser</i>  | Samhällsbyggnad<br>Energirådgivningen        | Kontinuerligt |  |
| <b>Mötes- och resepolicy för miljöanpassade tjänsteresor</b><br><i>Sprida kunskap om kommunens resepolicy och få kommunorganisationen att följa den.</i>  | Hela kommunorganisationen<br>Samhällsbyggnad | Kontinuerligt |  |
| <i>Energirådgivningen informerar om hållbara transporter till kommuninvånarna.</i>  | Söderåsens miljöförbund                      | Kontinuerligt | Samarbete kan ske med miljöstrateg kring olika arrangemang   |
| <b>Buller</b>   |  |               |  |
| <b>Minskade störningar av trafikbuller i befintliga boendemiljöer.</b><br><i>Planera för att bostadsmiljöer och tysta naturområden inte störs av buller.</i>  | Samhällsbyggnad                              | Kontinuerligt | Tysta boendemiljöer viktigt för kommunens attraktionskraft.  |

## 2. Hänsyn till Skånes hav, sjöar och vattendrag

**Miljömål som berörs under detta avsnitt är**  
**Levande sjöar, Grundvatten av god kvalitet, Hav i balans och God bebyggd miljö**

**Mål:** Svalövs kommun ska arbeta aktivt för att grundvattnet och vattnet i sjöar och vattendrag uppnår god vattenstatus.

**Nuläge:** EU:s ramdirektiv för vatten styr vattenvårdsarbetet i Sverige och i Svalövs kommun. Sverige är indelat i olika vattendistrikt och inom varje vattendistrikt finns fastställda förvaltningsplaner, åtgärdsprogram och miljökvalitetsnormer. Vattenförvaltningen sker i sexårscykler och nuvarande förvaltningsplan gäller mellan 2016-2021. Miljökvalitetsnormernas huvudregel är att alla vattenförekomster ska uppnå god ekologisk status till 2021 och att ingen försämring får ske. I vissa fall är tidpunkten för god status uppskjuten till 2027. Klassningen av den ekologiska statusen enligt Havs- och vattenmyndighetens föreskrifter avser ekologisk kvalitet (bottenfauna), näringsstatus (fosfor och kväve) och surhet. Alla värden vägs samman vid bedömningen av ett vattendrag.

I nordvästra delen av kommunen ligger Vegeåns avrinningsområde. Vegeån har en måttlig status

med tillrinning av Hallabäcken som har god status. I nordöst rinner Lilla Bäljaneå som har måttlig status och som ingår i Rönneåns avrinningsområde.

Råån som ingår i Rååns avrinningsområde i väster har måttlig status. Genom Svalövs tätort rinner Svalövsbäcken som mynnar ut i Braån. Dessa två vattendrag har otillfredsställande status och ingår i Saxån-Braåns avrinningsområde. Saxån som rinner i södra delen av kommunen har måttlig status.

Svalövs kommun deltar aktivt i vattenråden Saxån- Braån och Råån vars syfte är att samarbeta kring att vattendragen ska uppnå god ekologisk status. Olika projekt som genomförs i vattenrådets regi är kontrollprogram, exkursioner, information till allmänheten, inventeringar och genomförande av olika vattenvårdsåtgärder.

NSVA (samägt bolag med andra kommuner) ansvarar för reningsverk, dricksvatten och dagvatten. Under 2017 har en dagvattenplan tagits fram.

Söderåsens miljöförbund har tillsyn enligt miljöbalken över enskilda avlopp, kommunens reningsverk samt företag.

| Åtgärder  | Ansvar   | Tid           | Kommentar  |
|---|--|---------------|--|
| <b>Klimatanpassning</b>   |  |               |  |
| <b>Öka naturens motståndskraft mot klimatförändringar.</b> <i>Mindre hårdgjorda ytor, mer gröna tak, gröna miljöer, öppna vattenmagasin och torvmagasin. Viktigt att utveckla metoder för ekosystembaserad klimatanpassning och ta med det i översiktsplanen.</i> | Samhällsbyggnad  | Kontinuerligt | Kommunen behöver göra en plan för klimatanpassning   |
| <b>Förbättra landskapets vattenhushållande förmåga.</b> <i>Anlägga dammar och göra tvåstegsdiken på översvämningssträckor. Inventera tidigare vattenvägar och våtmarker.</i>  | Samhällsbyggnad<br>Vattenråden<br>Andra verksamhetsutövare |               | Svalövs kommun ingår i flera dikningsföretag och måste sprida intentionerna med vattenförvaltningens åtgärdsprogram. |
| <b>Utsläpp – Näringsämnen</b>   |  |               |  |
| <b>Minska utsläpp av näringsämnen till vatten</b> <i>Minska utsläppen av näring från olika källor. Göra åtgärdsplan för att förbättra vattendrag som rinner på kommunens mark. Anlägga näringsdammar, bygga kunskapsnätverk, meandra åsträckor mm.</i>            | NSVA,<br>Söderåsens miljöförbund.<br>Vattenråden           |               |  |
| <b>Kartläggning och åtgärd av otillräckligt renat avloppsvatten</b>   | NSVA<br>Söderåsens miljöförbund                            | Kontinuerligt | NSVA har tillsammans med kommunen tagit fram en  |

|  |  |               |   |
|--|--|---------------|---|
| Åtgärda enskilda avlopp<br>Förorda spillmagasin vid industri   |  |               | landsbygdsstrategi där det står vilka delar av kommunen som man avser att bygga ut kommunalt spillvatten till   |
| <b>Minimering av tillskottsvatten samt bräddning från kommunens spillvattennät</b><br><i>Ta fram en dagvattenplan med åtgärdsprogram.</i>  | NSVA                                       | Pågår         | Dagvattenplan för Svalöv har arbetats fram under 2017.  |
| <b>Hotade arter</b>  |  |               |   |
| <b>Åtgärder för att stärka ålbeståndet och andra hotade arter</b><br><i>Starta ett vattenvårdsprojekt i Braån som förbättrar vattenkvaliten.</i>   | Samhällsbyggnad<br>NSVA                    | Kontinuerligt | Förbättra lekplatser för öring och göra skonsamma rensningar. Länsstyrelsen är tillsynsmyndighet och vattenråden driver olika åtgärdsprojekt  |
| <b>Rådgivning till lantbruk</b><br><i>Dialog med lantbruket om olika miljöåtgärder.</i>  | Vattenråden,<br>Söderåsens miljöförbund    | Kontinuerligt | Vattenvårdsprojekt pågår för boende och markägare utmed Svalövsbäcken.  |
| <b>Vattenkraft</b>   |  |               |   |
| <b>Minskad miljöpåverkan från vattenkraften</b><br><i>Ta bort vandringshinder från vattenkraft i kommunens vattendrag.</i>   | Vattenråden                                | Kontinuerligt | Länsstyrelsen kan förelägga borttagning av vandringshinder.   |
| <b>Utsläpp miljögifter</b>   |  |               |   |
| <b>Minskad påverkan från hårdgjorda ytor</b><br><i>Minska utsläppen, planera färre hårdgjorda ytor och anlägga fler fördröjningsmagasin.</i>   | Samhällsbyggnad<br>NSVA                    | Kontinuerligt |   |
| <b>Minskade utsläpp av miljögifter till Vatten</b><br><i>Inventera kommunens kemikalieutsläpp.</i>   | Samhällsbyggnad<br>Söderåsens miljöförbund |               |   |
| <b>Marint skräp</b>  |  |               |   |
| <b>Minska mängden skräp i haven</b><br><i>Minska plastanvändningen i kommunens verksamheter och se till att alla verksamheter har återvinning av plast. Rätt skötsel av befintliga konstgräsbanor och minskat bilåkande är några andra åtgärder.</i> | Hela kommunorganisationen                  |               | Källor till mikroplast är kopplat till slitage, Biltransporter, konstgräsplaner, klädtvätt och plastavfall i naturen är några källor. Inom städverksamheten arbetar man med att minska plastanvändningen. |



### 3. Hushållning med Skånes mark- och vattenresurser

**Miljömål som berörs i detta avsnitt är Bara naturlig försurning, Grundvatten av god kvalitet, Ett rikt odlingslandskap och God bebyggd miljö.**

**Mål:** Att hushålla med mark och vatten och planera hållbart.

**Nuläge:** Kommunen har tagit fram ett bostadsförsörjningsprogram under 2017 som är på samråd. Riktlinjer är att i första hand bygga inom befintliga tätorter och kollektivtrafikhärlägen.

NSVA har tagit fram olika planer för att säkra vårt dricksvatten och omhänderta spillvatten.

En konsult har fått i uppdrag att inventera och klassa om kommunens 17 nedlagda deponier.

Kommunens fastighetsbolag arbetar kontinuerligt med att energieffektivisera och producera solenergi vid nyproduktion.

Kommunens energi- och klimatrådgivare är stationerad på Söderåsens miljöförbund och ger råd till hushåll, föreningar och företag.

Svalövs kommuns naturvårdsprogram informerar om begreppet ekosystemtjänster och behovet att använda det vid fysisk planering och exploatering.

| Åtgärder   | Ansvar   | Tid           | Kommentar   |
|--|--|---------------|---|
| <b>Fysisk planering</b>  |  |               |   |
| <b>Begränsad exploatering av jordbruksmark</b><br><i>Ambitionen är att kommunen ska bygga inom befintliga tätortsgränser och kollektivtrafikhärlägen. Viktigt att ta hänsyn till befintliga gröenstråk. Viktigt att föra in begreppet ekosystemtjänster i analysen av marken innan den ska bebyggas.</i> | Samhällsbyggnad  | Kontinuerligt | Ett nytt bostadsförsörjningsprogram är under samråd.<br><br>Frågan kommer tas upp i det pågående ÖP-arbetet   |
| <b>Miljögifter</b>   |  |               |   |
| <b>Minskad tillförsel av kadmium till jordbruksmark</b><br><i>Ta till sig den rådgivning som finns – greppa näringen för professionella lantbruket. Även trädgårdsodling och privatpersoner behöver upplysas. Följa länsstyrelsens projekt som undersöker kadmium och bly i brunnsvatten.</i>            | Samhällsbyggnad<br>Söderåsens miljöförbund                 | Pågår         | Kommunen deltar i bly- kadmium projektet med hjälp av Söderåsens miljöförbund.  |
| <b>Kvalitetssäkring av avloppsvatten och slam</b><br><i>Arbeta för revaq certifiering av reningsverkens slam. Utreda om möjlighet att återföra näring, speciellt fosfor i den egna parkskötseln</i>  | NSVA,<br>Samhällsbyggnad                                   |               |   |
| <b>Vattenförsörjning</b>   |  |               |   |
| <b>Framtagande av vatten- och avloppsvattenplaner</b><br><i>Ta fram planer efter behov.</i>  | Samhällsbyggnad<br><br>NSVA<br><br>Söderåsens miljöförbund |               | NSVA har tillsammans med kommunen tagit fram en landsbygdsstrategi i där det står vilka delar av kommunen som man avser att bygga ut kommunalt spillvatten till |

|  |  |   |  |
|--|--|---|--|
| <p><b>Skydd av kommunala och större privata dricksvattentäkter</b><br/> <i>Skydda kommunala dricksvattentäkter.</i></p>  | NSVA   | NSVA arbetar nu med detta kring Röstånga och Stenestad. | I Svalöv finns vattentäkter i Stenestad och Röstånga. VSO i Stenestad ska NSVA försöka starta revidering av skyddsområdet 2017, och i Röstånga under 2018. |
| <p><b>Säkerställande av god kvantitativ grundvattenstatus</b><br/> <i>Arbeta för att grundvattenbildning sker</i></p>  |  |   | NSVA arbetar med detta kring Röstånga och Stenestad  |
| <p><b>Förorenad mark</b></p>   |  |   |  |
| <p><b>Undersökningar och åtgärder inom förorenade områden</b><br/> <i>Följa upp pågående utredning om ny klassning av kommunens nedlagda deponier.</i></p>   | Samhällsbyggnad<br>Söderåsens miljöförbund                                   | Färdigt 2017  | En konsult har fått i uppdrag att göra en omklassning av kommunens nedlagda deponier.  |
| <p><b>Energiresurser</b></p>   |  |   |  |
| <p><b>Strategisk planering för förnybar och effektiv energiproduktion</b><br/> <i>Anlägga solceller – solcellspark på tak och marginalmarker.</i></p>  | Samhällsbyggnad<br>Svabo/ Svalöv   |   |  |
| <p><b>Utveckling av fjärr- och närvärme</b><br/> <i>Utöka anslutning till befintligt fjärrvärmeverk när nya bostäder byggs i Svalöv</i></p>  | Svabo/ Svalöv<br>Samhällsbyggnad   | Kontinuerligt   |  |
| <p><b>Samverkan för ökad resurseffektivitet genom industriell symbios</b><br/> <i>Kommunen kan arbeta för att stödja näringslivet och samverka kring resursbesparing och cirkulär ekonomi. Fortsatt kommunikation kring omställning från fossil olja i befintliga oljepannor till biobränslen och sol.</i></p> | Näringsliv och Turism<br><br>Energirådgivning<br><br>Söderåsens Miljöförbund | Kontinuerligt   |  |
| <p><b>Ekosystemtjänster</b></p>  |  |   |  |
| <p><i>Arbeta och implementera begreppet ekosystemtjänster i detaljplanering och annan fysisk planering. Anordna utbildning och studiebesök om begreppet ekosystemtjänster för politiker och tjänstepersoner. Viktigt att kompetens finns i kommunorganisationen.</i></p>                                       | Samhällsbyggnad  | Kontinuerligt   | Viktigt att göra kvalitativa analyser utifrån begreppet ekosystemtjänster vid exploatering av mark.  |
| <p><b>Begränsad försurning</b></p>   |  |   |  |
| <p><i>På kommunens skogsmark ska berdivas ett rekreations- och naturvårdsanpassat lövskogsbruk.</i></p>  | Samhällsbyggnad  | Kontinuerligt   |  |

## 4. Skydd av Skånes natur- och kulturvärden

*Miljömål som berörs under detta avsnitt är Levande sjöar och vattendrag, Myllrande våtmarker, Levande skogar, Ett rikt odlingslandskap, God bebyggd miljö och Ett rikt växt- och djurliv.*

**Nuläge:** Kommunen har antagit ett naturvårdsprogram som ger riktlinjer för hur vi ska arbeta med att värna, vårda och visa kommunens naturvärden och gröna kulturvärden.

**Mål:** Kommunen ska arbeta med att utveckla och bevara natur och kulturvärden i kommunen

| Åtgärd   | Ansvar          | Tid           | Kommentar   |
|--|-----------------|---------------|---|
| <b>Fysisk planering</b>  |                 |               |   |
| <b>Fysisk planering för skydd av natur- och kulturmiljöer.</b><br><i>Arbeta aktivt med att genomföra Naturvårdsprogrammet som är en del i arbetet med översiktsplanen. All planering ska ta hänsyn till natur- och kulturvärden.</i>   | Samhällsbyggnad | Kontinuerligt | Riksdagen har beslutat att Sverige ska skydda 17% av markarealen till 2020. Synliggör naturnära boende i ÖP.                  |
| <b>Allemansrättslig mark</b><br><i>Den allemansrättsliga marken ska redovisas i översiktsplanen. Viktigt att beskriva den tätortsnära naturen och hur man på lång sikt säkerställer den i första hand på kommunens egen mark.</i>  | Samhällsbyggnad |               | Ska arbetas in i ÖP.  |
| <b>Ekologisk kompensation vid förlust av natur- och kulturvärden.</b><br><i>Kompensation ska krävas vid exploatering av värdefull natur.</i>   | Samhällsbyggnad |               | I första hand skall exploatering av värdefull natur undvikas.   |
| <b>Det kulturella, historiska och arkitektoniska arvet bevaras, används och utvecklas</b><br><i>Viktigt att ta hänsyn till dessa värden vid all exploatering.</i>  | Samhällsbyggnad |               |   |
| <b>Skydd av värdefulla natur och kulturmiljöer</b><br><i>Gör en översyn av vilka områden på kommunens egen mark som är behov av långsiktigt skydd.</i>   | Samhällsbyggnad |               |   |
| <b>Genomförande och uppföljning av skogsstrategin</b><br><i>Kommunen ska göra en egen skogsstrategi för hur vi ska sköta och vårda skogar och träd.</i>  | Samhällsbyggnad |               | Naturvård och rekreation ska ligga till grund för skötseln.   |
| <b>Skötsel och restaurering</b>  |                 |               |   |
| <b>Naturvård med fokus på värdekärnor utifrån ett landskapsperspektiv.</b><br><i>Söderåsen är riksobjekt för naturvård och utpekad som en värdestrakt som innehåller många värdekärnor vad avser natur. Kommunen ska säkerställa riksintressena och ta hänsyn till dessa vid all kommunal planering, bygglov och exploatering.</i> | Samhällsbyggnad |               | Den fördjupade översiktsplanen Söderåsen bör aktualiseras.<br><br>Sprida kunskap om det antagna naturvårdsprogrammet.         |
| <b>Restaurera särskilt värdefulla natur- och kulturmiljöer.</b><br><i>Kommunen ska initiera gröna jobbprojekt för skötsel av värdefulla naturområden.</i>  | Samhällsbyggnad | Kontinuerligt | Kommunen måste följa och genomföra åtgärder i fastställd skötselplan för det lokala naturreservatet Svenstorp- Bolshus fålad. |

|   |  |            |  |
|---|--|------------|--|
| <b>Bevarande och skötsel av skyddsvärda träd i landskapet.</b><br><i>Kommunen ska inventera skyddsvärda träd på kommunens egen mark.</i>  | Samhällsbyggnad  |            |  |
| <b>Fortsatt anläggande, restaurering och skötsel av våtmarker</b><br><i>Göra en översyn på vilka kommunala marker som är lämpliga för vattenvårdsåtgärder.</i>  | Samhällsbyggnad<br>Vattenråd                                   |            |  |
| <b>Naturvårdsanpassad skötsel av väggenar, banvallar och kraftledningsgator</b><br><i>Sprida information om skötsel av väggenar till vägföreningar.</i>   | Samhällsbyggnad  |            |  |
| <b>Rådgivning</b>   |  |            |  |
| <b>Riktad rådgivning till ängs- och betesmarker</b><br><i>Ge positiv rådgivning till de lantbrukare som har en speciell skyddsvärd flora och fauna på sina ängs- och betesmarker</i>  | Samhällsbyggnad  |            |  |
| <b>Friluftsliv och rekreation</b>   |  |            |  |
| <b>Utveckling av friluftsliv och rekreation i skyddade naturområden</b><br><i>Öka tillgängligheten till kommunens lokala naturreservat och andra tätortsnära naturområden. Detta görs med information och anläggning av naturstigar. m.m.</i> | Samhällsbyggnad<br>Fritidsförvaltning<br>Näringsliv och turism |            |  |
| <b>Främmande arter</b>  |  |            |  |
| <b>Förhindra spridning av invasiva främmande arter</b><br><i>Speciellt arbeta med att bekämpa parkslide, sjögull och jättebjörnlöka.</i>  | Samhällsbyggnad  | 2018- 2019 | I Svalövssjön kommer sjögull att bekämpas.   |
| <b>Hotade arter</b>   |  |            |  |
| <b>Naturvårdsåtgärder för hotade arter</b><br><i>Göra specialinventeringar av hotade arter inom speciellt värdefulla livsmiljöer på kommunens mark.</i>   | Samhällsbyggnad<br>Vattenråden                                 |            | Initiera projekt i Braån för att säkerställa livsmiljön för tjockskalig målarmussla. |
| <b>Naturvårdsåtgärder för kommunala ansvarsarter.</b><br><i>Undersöka vilka kommunala ansvarsarter som kan behöva riktade åtgärder för att överleva i sin livsmiljö, speciellt på kommunal mark.</i>  | Samhällsbyggnad<br>Gata - Park                                 |            |  |
| <b>Utbildning om naturens alla värden</b><br><i>Göra en kartering av skolornas gröna uteklassrum och utveckla dessa.</i>  |  |            | Uteundervisning i natur är viktigt för inläring och hälsa.                           |

## 5. Hållbar konsumtion

**Samtliga 16 miljö kvalitetsmål berörs av nedan föreslagna åtgärder.**

**Mål:** Kommunen ska arbeta för en hållbar konsumtion i kommunens alla verksamheter.

**Nuläge:** Kommunen gör stora upphandlingar tillsammans med Lunds kommun som ställer höga miljökrav.

Kommunen är medlem i Hållbar utveckling i Skåne och deltar i mån av tid i deras projekt. Fastighetsbolaget arbetar kontinuerligt med energieffektiviseringar och producerar solenergi på flera fastigheter.

Kommunen har bytt ut större delen av sin utebelysning till LED- lampor.

Städverksamheten i Svalövs kommun har länge genomfört en närmast kemikaliefri städning.

Kommunens grönytor sköts sedan lång tid tillbaka utan spridning av kemiska bekämpningsmedel.

Svalövs kommun har en bekämpningspolicy.

Måltidsservice ställer höga miljökrav i upphandling och i sin föreslagna måltidspolicy.

Minska matsvinnet, laga mat från grunden och erbjuda vegetariska alternativ är några projekt som måltidsservice har genomfört.

| Åtgärder  | Ansvar                                   | Tid            | Kommentar   |
|---|--|----------------|---|
| <b>Upphandling – Inköp</b>  |  |                |   |
| <b>Kompetenscentrum för hållbara inköp.</b><br><i>Organisationen Hållbar utveckling i Skåne (HUT) har stor kompetens inom hållbar upphandling. Kommunen kan använda denna kompetens för att utveckla miljökraven i sin upphandling.</i>   | Hela kommunorganisationen                | Kontinuerligt  | .   |
| <b>Miljö- och sociala krav i offentlig upphandling</b><br><i>Att ställa miljökrav i upphandlingen av varor och tjänster är ett viktigt verktyg för att nå de nationella miljö kvalitetsmålen. Kommunen behöver inventera hur vi ställer miljökrav i upphandlingen. Titta på vilka upphandlingar som ställer miljökrav t.ex. med Lund.</i> | Hela kommunorganisationen                | Kontinuerligt. | Många upphandlingar av varor och tjänster sker inom den egna verksamheten. I dessa upphandlingar behöver miljökraven utvecklas  |
| <b>Inköp av miljöbra mat</b><br><i>Måltidsservice fortsätter sitt ambitiösa miljöarbete</i>   | Samhällsbyggnad<br>Måltidsservice        | Kontinuerligt  | I en ny måltidspolicy är framtagen och ska antas. Idag gör måltidsservice mycket för att minska matens miljöpåverkan. Miljökrav och sociala krav ställs vid alla upphandling. |
| <b>Energianvändning</b>   |  |                |   |
| <b>Energikrav i tillsynen</b><br><i>Bra att ställa energikrav i tillsynen. Svabo/Svalo ska bli helt fossilfria i uppvärmningen av fastigheter och bostäder. De ska fortsätta med energieffektiviseringar och de ska köpa el från förnyelsebara energikällor.</i>  | Söderåsens miljöförbund,<br>Svabo/Svalo  | Kontinuerligt  |   |
| <b>Avfallsförebyggande</b>  |  |                |   |
| <b>Förebyggande av avfall.</b><br><i>Alla kommunens verksamheter måste ha ett optimalt system för sortering av avfall.</i>  | Hela kommunorganisationen<br>Svabo/Svalo |                | Kommunens renhållningsbolag, LSR gör en ny avfallsplan  |

|  |  |  |   |
|--|--|--|---|
| De anställda ska informeras om hur man sorterar.<br>Svabo/Svalo borde införa ekonomiska incitament få hyresgäster att sortera bättre.  | LSR  |  |   |
| <b>Minskat matsvinn i hela livsmedelskedjan</b><br>Måltidsservice kommer fortsätta med att minska matsvinnet genom initiera olika projekt.<br>Frågan kan också kommuniceras till livsmedelsbutiker och restauranger. | Söderåsens miljöförbund<br>Måltidsservice  |  |   |
| <b>Kemikalier</b>  |  |  |   |
| <b>Strategiskt arbete för en giftfri vardag.</b>   | Hela kommunorganisationen                  |  | Det har tagits fram en regional kemikalieplan som inspiration för kommunens arbete med att fasa ut farliga kemikalier. Kommunen upphandlar bara miljömärkta kemikalier. |
| <b>Utfasning av särskilt farliga ämnen inom byggande och renovering</b><br>Ställ höga miljökrav vid upphandling.   | Hela kommunorganisationen<br>Svabo/Svalo   |  |   |
| <b>Cirkulär ekonomi</b>  |  |  |   |
| <b>Stimulera en cirkulär ekonomi för bättre resurshushållning</b><br>Sprida kunskap om cirkulär ekonomi inom kommunorganisationen. Laga, dela, återanvända är viktiga ledord.  | Hela kommunorganisationen                  |  |   |
| <b>Undervisning för hållbar utveckling</b><br>Anordna en hållbarhets seminarium för hela kommun- organisation med koppling till Agenda 2030<br>Utbilda unga och barn i hållbar utveckling.                           | Samhällsbyggnad<br>Kommunledning           |  |   |
| <b>Hållbara placeringar</b><br>Kommunen pengar bör placeras så att de inte bidrar med negativ påverkan på miljön.  |  |  |   |
| <b>Information och beteendepåverkan</b>  |  |  |   |
| <b>Hållbara konsumtionsmönster för ökad livskvalitet.</b><br>Sprida information om ämnet på olika sätt.  | Samhällsbyggnad<br>Söderåsens miljöförbund |  | Sprida kunskap om cirkulär ekonomi på publika arrangemang.  |

# GENOMFÖRANDE AV ÅTGÄRDSPROGRAM

## Organisation

En referensgrupp och en arbetsgrupp tillsätts så att miljömålsarbetet blir en viktig del i kommunens strategiska arbete. Vem som ska ingå i de olika grupperna kan diskuteras. Viktigt att miljöfrågorna blir allas ansvar och att grupperna har representanter från kommunens alla verksamheter samt från Söderåsens miljöförbund, Nordvästra Skånes Vatten och Avloppsaktiebolag, NSVA (samägt bolag med andra kommuner) och Svabo/Svalo / (kommunägt fastighetsbolag). Vidare ska det kontinuerligt ske återkoppling till den politiska organisationen. Samordning av det lokala miljömålsarbetet sköts av kommunens miljöstrateg.

## Kommunikation och utbildning

Miljövärdsprogrammet ska kommuniceras ut till kommunens alla verksamheter. Utbildningsdagar ska arrangeras tillsammans med kommunens utvecklings- och kommunikationsenhet.

Skolan har en viktig roll att sprida kunskap till nästa generation. Det är speciellt viktigt att erbjuda skolans verksamheter fortbildning inom miljömålsarbetet. På kommunens hemsida ska de nationella/lokala miljömålen kommuniceras till kommuninvånarna.

## Uppföljning av åtgärdsprogrammet

Varje år ska åtgärdsprogrammet för miljömålen följas upp och redovisas i kommunens årsbokslut. Det måste tas fram indikatorer för att följa upp åtgärderna. Exempel på indikatorer är andel fossilfria personbilar, andel sorterat hushållsavfall, andel skyddad mark eller andel inköpt KRAV-certifierat livsmedel.

## De globala målen och Agenda 2030

Förenta nationerna antog 2015 17 nya globala mål. Dessa mål har legat till grund för handlingsplanen Agenda 2030. De 17 målen är integrerade och odelbara och balanserar de tre dimensionerna av hållbar utveckling: den ekonomiska, sociala och miljömässiga. Målen och delmålen kommer att stimulera till handling under de kommande 15 åren på områden av avgörande betydelse för mänskligheten och planeten.

Kommunens åtgärdsprogram är starkt ihopkopplade med de globala målen. De åtgärder som genomförs hjälper till att nå de globala målen.



# De 16 nationella miljömålen



## 1. Begränsad klimatpåverkan

Halten av växthusgaser i atmosfären ska i enlighet med FN:s ramkonvention för klimatförändringar stabiliseras på en nivå som innebär att människans påverkan på klimatsystemet inte blir farlig. Målet ska uppnås på ett sådant sätt och i en sådan takt att den biologiska mångfalden bevaras, livsmedelsproduktionen säkerställs och andra mål för hållbar utveckling inte äventyras. Sverige har tillsammans med andra länder ett ansvar för att det globala målet kan uppnås.



## 2. Frisk luft

Luften ska vara så ren att människors hälsa samt djur, växter och kulturvärden inte skadas.



## 3. Bara naturlig försurning

De försurande effekterna av nedfall och markanvändning ska underskrida gränsen för vad mark och vatten tål. Nedfallet av försurande ämnen ska inte heller öka korrosionshastigheten i markförlagda tekniska material, vattenledningssystem, arkeologiska föremål och hällristningar.



## 4. Giftfri miljö

Förekomsten av ämnen i miljön som har skapats i eller utvunnits av samhället ska inte hota människors hälsa eller den biologiska mångfalden. Halterna av naturfrämmande

ämnen är nära noll och deras påverkan på människors hälsa och ekosystemen är försumbar. Halterna av naturligt förekommande ämnen är nära bakgrunds nivåerna.



## 5. Skyddande ozonskikt

Ozonskiktet ska utvecklas så att det långsiktigt ger skydd mot skadlig UV-strålning.



## 6. Säker strålmiljö

Människors hälsa och den biologiska mångfalden ska skyddas mot skadliga effekter av strålning.



## 7. Ingen övergödning

Halterna av gödande ämnen i mark och vatten ska inte ha någon negativ inverkan på människors hälsa, förutsättningar för biologisk mångfald eller möjligheterna till allsidig användning av mark och vatten.



## 8. Levande sjöar och vattendrag

Sjöar och vattendrag ska vara ekologiskt hållbara och deras variationsrika livsmiljöer ska bevaras. Naturlig produktionsförmåga, biologisk mångfald, kulturmiljövärden samt landskapets ekologiska och vattenhushållande funktion ska bevaras, samtidigt som förutsättningar för friluftsliv värnas.



## 9. Grundvatten av god kvalitet

Grundvattnet ska ge en säker och hållbar dricksvattenförsörjning samt bidra till en god livsmiljö för växter och djur i sjöar och vattendrag.<sup>13</sup>





### **10. Hav i balans samt levande kust och skärgård**

Västerhavet och Östersjön ska ha en långsiktigt hållbar produktionsförmåga och den biologiska mångfalden ska bevaras. Kust och skärgård ska ha en hög grad av biologisk mångfald, upplevelsevärden samt natur- och kulturvärden. Näringar, rekreation och annat nyttjande av hav, kust och skärgård ska bedrivas så att en hållbar utveckling främjas. Särskilt värdefulla områden ska skyddas mot ingrepp och andra störningar.



### **11. Myllrande våtmarker**

Våtmarkernas ekologiska och vattenhushållande funktion i landskapet ska bibehållas och värdefulla våtmarker bevaras för framtiden.



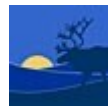
### **12. Levande skogar**

Skogens och skogsmarkens värde för biologisk produktion ska skyddas samtidigt som den biologiska mångfalden bevaras samt kulturmiljövärden och sociala värden värnas.



### **13. Ett rikt odlingslandskap**

Odlingslandskapets och jordbruksmarkens värde för biologisk produktion och livsmedelsproduktion ska skyddas samtidigt som den biologiska mångfalden och kulturmiljövärdena bevaras och stärks.



### **14. Storslagen fjällmiljö**

Fjällen ska ha en hög grad av ursprunglighet vad gäller biologisk mångfald, upplevelsevärden samt natur- och kulturvärden. Verksamheter i fjällen ska bedrivas med hänsyn till dessa värden och så att en hållbar utveckling främjas. Särskilt värdefulla områden ska skyddas mot ingrepp och andra störningar.



### **15. God bebyggd miljö**

Städer, tätorter och annan bebyggd miljö ska utgöra en god och hälsosam livsmiljö samt medverka till en god regional och global miljö. Natur- och kulturvärden ska tas till vara och utvecklas. Byggnader och anläggningar ska lokaliseras och utformas på ett miljöanpassat sätt och så att en långsiktigt god hushållning med mark, vatten och andra resurser främjas.



### **16. Ett rikt växt-och djurliv**

Den biologiska mångfalden ska bevaras och nyttjas på ett hållbart sätt, för nuvarande och framtida generationer. Arternas livsmiljöer och ekosystemen samt deras funktioner och processer ska värnas. Arter ska kunna fortleva i långsiktigt livskraftiga bestånd med tillräcklig genetisk variation. Människor ska ha tillgång till en god natur- och kulturmiljö med rik biologisk mångfald, som

## REFERENSER

Skånska åtgärder för miljömålen 2016-2020. Länsstyrelsen Skåne

Energistrategi för Svalövs kommun.

Naturvårdsprogram 2017. Svalövs kommun

Strategi och handlingsplan för energieffektivisering inom kommunens egna verksamheter  
2010

Cykelplan, 2013 Svalövs kommun

Svalövs miljömål 2010- 2015, Svalövs kommun

Sverige och Nagoyamålen, och Naturskyddsföreningen och Världsnaturfonden

Strukturplan för Skåne nordväst.

## Hemsidor

<http://www.miljomal.se/>

<http://sverigesmiljomal.se>

<http://www.lansstyrelsen.se/skane/>